



OVČIARSKÉ MÚZEUM

LIPTOVSKÝ HRÁDOK

wallachian school • valaská škola

PASTIERSKE BETLEHEMY

NATIVITY SCENES

Ľudové betlehemy a betlehemske hry sú oddávna súčasťou vianočných sviatkov, a vznikli z potreby zobrazenia betlehemskej udalosti. Vzorom pre ich vznik boli neskorogotické reliéfy s námetom narodenia Ježiša Krista, či klaňania Troch kráľov. Ich vývoj nesporne súvisí s tradíciou stredovekých vianočných cirkevných hier, ktoré v ľudovom prostredí postupne nadobudli svetský charakter.

V dedinskom prostredí boli rozšírené pastierske betlehemy, ktoré sa od cirkevných odlišovali skladbou betlehemskej postavy, ale aj architektonickým stvárnením maštalky a celého prostredia. Zobrazovali narodenie Ježiška v pastierskej kolibke na salaši. Postavy mali charakteristický ovčiarsky odev, pastieri prinášali novorodeniatku dary zo salašného prostredia – ovečku, hrudu syra, geletku mlieka, misu oštiepkov. Boli tu aj iné postavy, napríklad gajdoš, pastierik s pišťalkou a prostredie salaša dotvárali ovečky a psy.

✚ *Nativity scenes and plays have been an inseparable part of Christmas since old times. Their origin resulted from the need to depict the birth of Jesus. Late Gothic reliefs with the motif of Jesus Christ's birth and bowing Three Kings were a source of inspiration for their creators. The development of nativity scenes undoubtedly relate to the tradition of medieval religious plays that gradually acquired a secular character.*

Shepherd nativity scenes were widespread in the rural surroundings. They differed from the religious ones by the type of characters and the architectonic interpretation of the barn and all the background. They represented the scene of the birth of Jesus in the shepherd's hut with the characters wearing typical shepherd clothes and bringing the newborn their presents.



Motiv z cyklu Malované salaše zo zbierok Slovenského banského múzea v Banskej Štiavnici

Autorská koncepcia a text: PhDr. Iveta Zuskinová
Preklad textov: Mgr. Dana Wolfová
Foto: archív Liptovského múzea v Ružomberku a Národopisného múzea v Liptovskom Hrádku, PhDr. Marta Hašková, Libuša Vyšná, Jozef Doležal, Tibor Kováč, Pavol Lofaj, Albert Šimrák a archív autorky
Kresby: žiaci výtvarného odboru ZUŠ Liptovský Hrádok
Grafická úprava a DTP: Libuša Vyšná, Ivan Cerveny
Tlač: Creative solution
© 2014



Spoločnosť priateľov Múzea liptovskej dediny



Mesto Liptovský Hrádok

Projekt Valaská škola - Pastierske betlehemy
bol zrealizovaný



S FINANČNOU PODPOROU
MINISTERSTVA KULTÚRY
SLOVENSKEJ REPUBLIKY



ZÁKLADNÁ UMELECKÁ ŠKOLA
LIPTOVSKÝ HRÁDOK

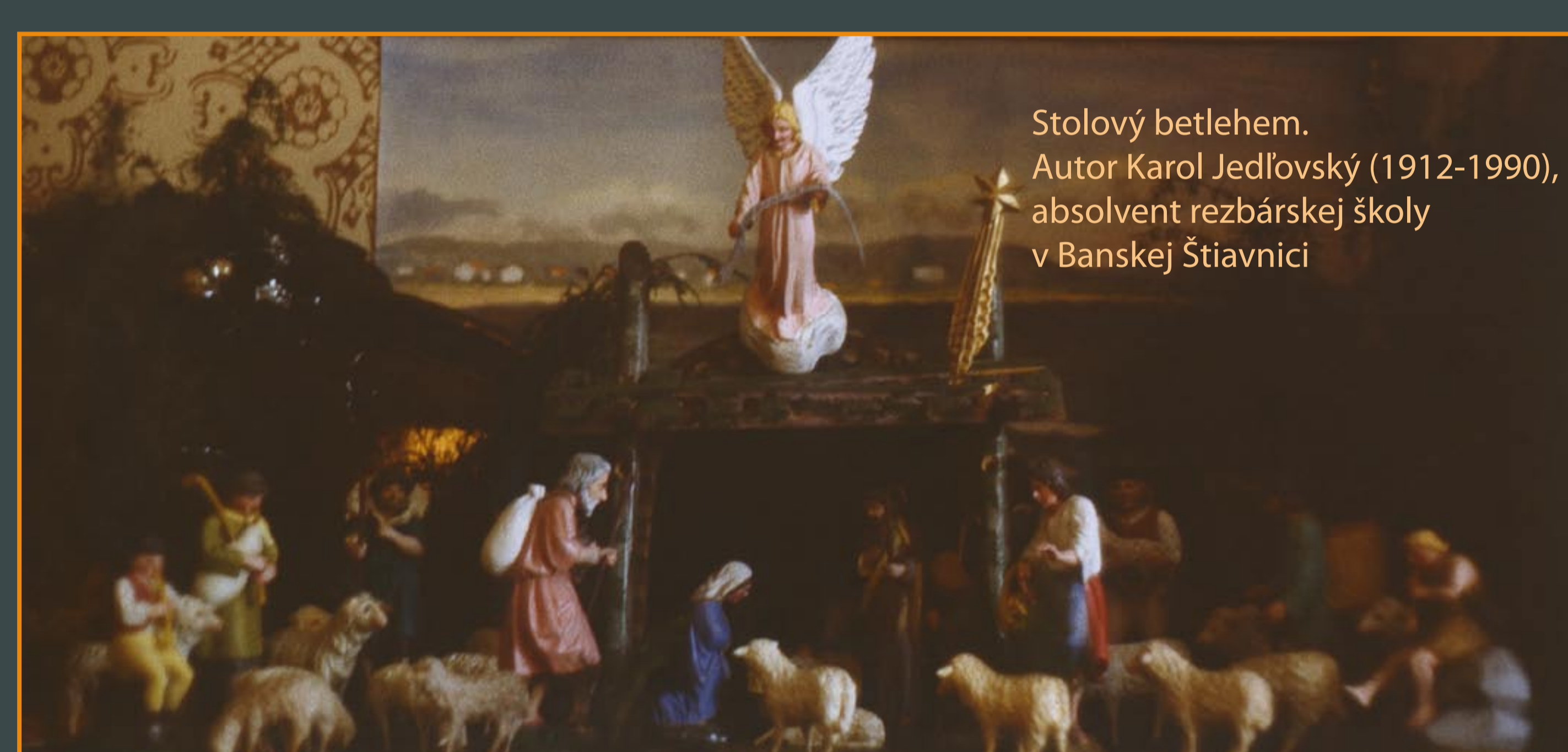
V ľudovom vidieckom a aj mestskom prostredí sa betlehemy uplatňovali v dvoch podobách. Prvou formou boli **izbové betlehemy**, ktoré si ich majitelia stavali na stôl v kúte izby. Betlehem pozostával z centrálného objektu maštalky a hlavných postáv, ktoré patrili k základnému deju historickej udalosti. Počet figúrok bol rozdielny podľa veľkosti betlehemu, a počas sviatkov dochádzalo aj k ich premiestňovaniu, čo zodpovedalo udalostiam pred narodením a po narodení Spasiteľa.

Súčasťou vianočných sviatkov boli obchôdzky betlehemcov, ktorí v čase od Štedrého dňa do Troch kráľov prichádzali do vianočných domácností s malým **prenosným betlehemom** a predvádzali dej betlehemskej hry.

✳️ *Nativity scenes were in the both rural and urban environment used in two ways. Interior nativity scenes were put on the table in the corner of the room. They represented the barn with the infant Jesus, his mother Mary, Joseph and other characters of this historical event. The number of figures differed according to the size of the native scene and they were relocating during Christmas according to the events after the birth of Jesus.*



Rodina z Liptovskej Tepličky pri vianočnom stole



Stolový betlehem. Autor Karol Jedlovský (1912-1990), absolvent rezbárskej školy v Banskej Štiavnici



Maľované betlehemske figúrky Karola Jedlovského zo zbierky Národopisného múzea v Liptovskom Hrádku



Prenosný pastiersky betlehem zo zbierok Národopisného múzea v Liptovskom Hrádku



Mária a Jezuliatko v jaslíčkách



Jozef a zvieratká, ktoré tvorili neoddeliteľnú súčasť drevených betlehemov



Traja králi z východu

Betlehem a figúrky zobrazené na fotografiách pochádzajú z autorskej dielne Pavla Lofaja (1962) z Likavky



Drevený betlehem zo zbierok Ovčiarkeho múzea. Autor Dušan Benický, Ponická Huta



Mladí chlapci, patrične ustrojení a oblečení v pastierskom odeve zo súkna a kožušiny, nosili malý prenosný betlehem v podobe maštalky s figúrkami a boli očakávanými hosťami vo vianočných domácnostiach.

Betlehemske hry bývali obohatené výjavmi a reáliami zo života pastierov, piesňami a vinšami a už v devätnástom storočí mali charakter ľudového divadla.

V betlehemskej hre účinkovalo päť osôb: **anjel, bača, valasi Stacho, Fedor a Kubo prezývaný Starý pes**. Anjel bol oblečený v bielom, na hlave mal veniec a v rukách niesol betlehem. Bača, Stacho a Fedor mali biele košele, súkenné nohavice a haleny, pastierske opasky, v rukách osekance alebo kyjaky, na hlave baranice alebo klobúky. Kubo predstavoval tiež pastiera, ale v hre mal pôsobiť ťažkopádne a humorne. Mal oblečený kožuch naopak, srstou von, tvár začiernenu a na hlave zodratú baranicu.

🇬🇧 *In the time between Christmas Eve and Three Kings there were used exterior nativity scenes. Young boys dressed in shepherd clothes and carrying a nativity scene were visiting homes and acting the scenes depicting not only Jesus Christ`s birth but also life of shepherds.*

Nativity plays have been preserved in the performances of folk groups up to the present and they represent a living cultural heritage.

Deň Troch kráľov bol posledným dňom obchádzok a kolied. Príležitostné piesne a vinše privolávali do domu šťastie, zdravie a blahobyt. Trojkráľové obchádzky mali aj v Liptove niekoľko podôb.

Archaický zvyk Chodenie s belčovom sa zachoval v Liptovských Revúciach, kde z domu do domu chodili Tri kráľky, dievčatá vo veku 10 až 12 rokov zahalené v starodávnych veľkých šatkách *obrusoch*. So sebou nosili malú kolísku s dieťaťom a hviezdou a spievali: *My sme tri kráľky od východu slnka, doniesli sme Pánu Bohu srdcia.*



Vinšovníci z Východnej

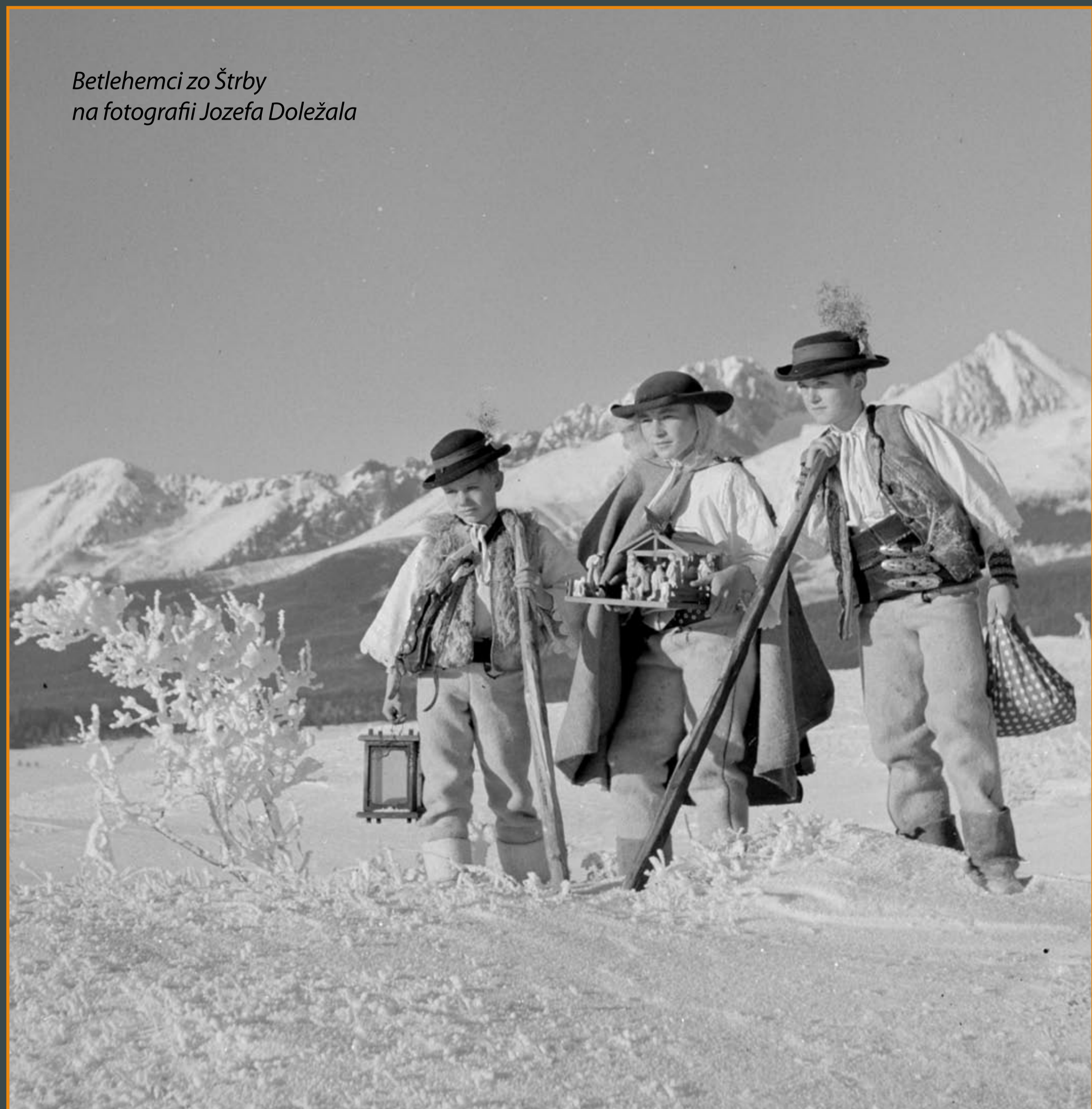


Betlehenci v Múzeu liptovskej dediny

V Hubovej chodili od nového roka až do Troch kráľov chlapci s hviezdou. Mali oblečené dlhé biele košele a na hlavách papierové kráľovské koruny. Tvár mali natretú farbami a ten, čo predstavoval kráľa černocho, bol začierneny sadzou. Keď prišli do domu, spievalo recitovali verše a pri tom krútili hviezdou upevnenou na palici.

Vinše a zvyky z Hubovej zapísal kronikár Karol Okál.

Betlehenci zo Štrby na fotografii Jozefa Doležala

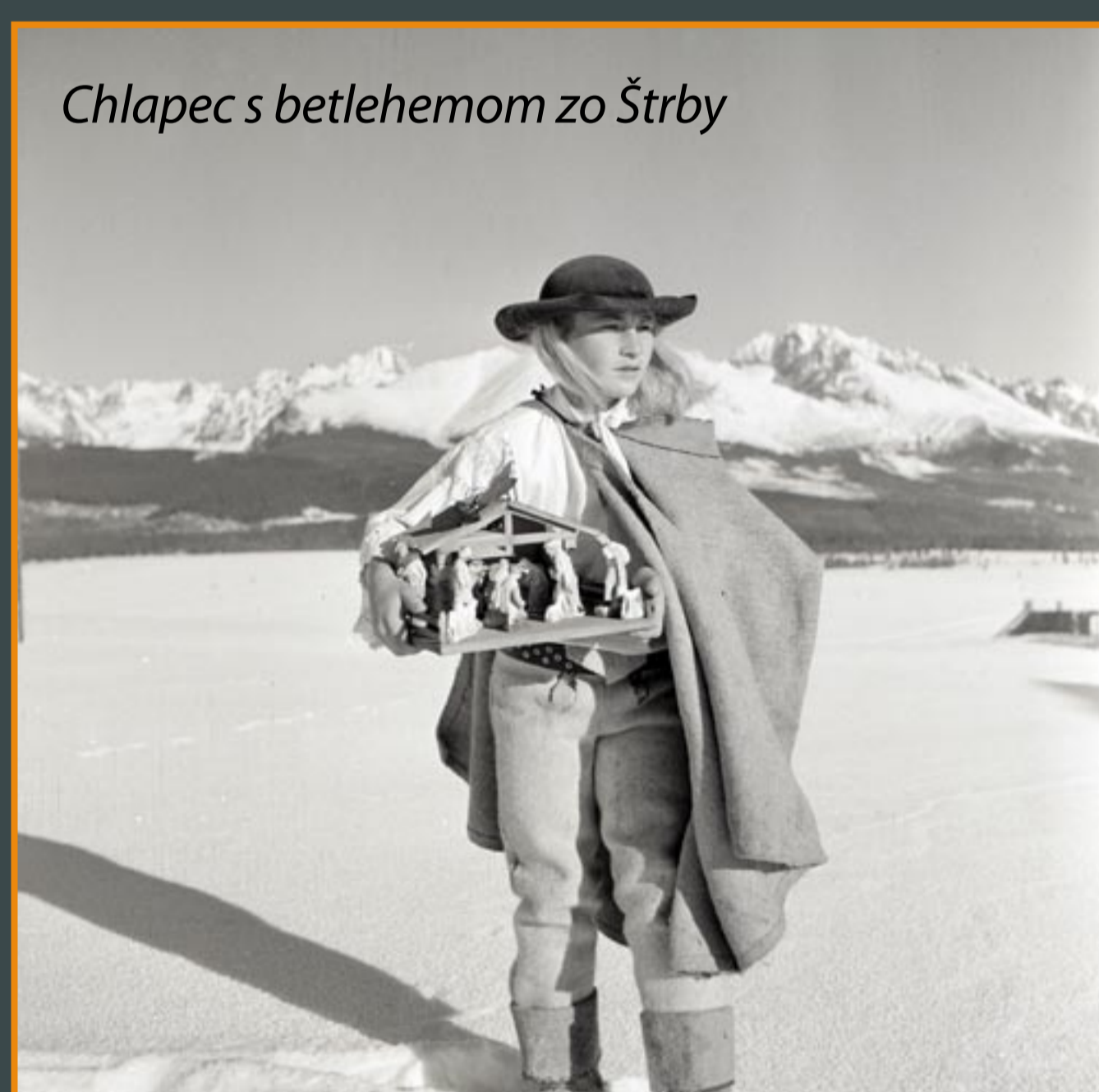


Betlehenci z Komjatnej v meste Ružomberok

My tria králi, prišli sme k vám, zdravía, šťastia, zdravía, šťastia vinšovať vám. Zdravía, šťastia, dlhé letá, my sme prišli k vám zďaleka. Ďaleká je cesta naša, do Betlema, myseľ naša.

Vy gazdinká, vy gazdičku, udeľte nám, udeľte nám po grošičku. A keď nám ho udeľte, vy chudobní nebudete. Pochválen Ježiš Kristus

Chlapec s betlehemom zo Štrby



Dievčatá v Hubovej chodili s Ježiškom medzi vianočnými sviatkami do obdobia Troch kráľov. V malom košíčku na vankúšiku niesli sošku Panny Márie s dieťaťom. Po príchode do domu odkryli košík prikrýty šatkou a zarcitovali vinš.

Boli sme v Betléme tejto noci, videli sme dieťa božej moci. Tá jeho matička je chudobná, celým Betlémom opustená. V hospode nesmie byť, v maštali musí byť. Matka biedna. Pochválen pán Ježiš Kristus.

Po príchode k domu betlehenci zabúchali na dvere a spýtali sa domácich, či im dovoľia predviesť hru. Ak dostali dovoľenie, už v pitvore zaspievali:

Pán Boh daj večer dobrý, veselý, tohto domu hospodárovi.

Anjel vstúpil do izby prvý, osvetlený betlehem položil na stôl a zaspieval:

Sem, sem kresťania, k jasličkám pána, sem pospiechajte, kráľa vítajte.

Mária Panna porodila syna, syna božieho, veľmi pekného, v pustej maštálke, na holej slamke. Glória.

Hra pokračovala výstupmi jednotlivých osôb, ktoré sa čiastočne humorne a čiastočne vážne predstavovali a postupne prezentovali dej hry, spevom a rečou sprítomňovali udalosti na betlehemských pastvinách a v betlehemskej maštálke.



Ľudová figurálna plastika plnila v živote našich predkov dôležitú úlohu. Okrem sakrálnych plastiek v kostoloch boli rozšírené ľudové plastiky svätcov v roľníckych a remeselníckych domácnostiach.

Už v prvej polovici dvadsiateho storočia sa objavujú rezbári figuralisti, nadväzujúci vo svojej tvorbe na tradičnú tematiku pastiersko roľníckeho spôsobu života, súvisiacu s pracovnou, sociálnou, mytologickou, antropomorfnou a zoomorfnou symbolikou. K nim možno zaradiť rezbárov - ovčiarov, ktorí figurálne motívy uplatňovali na pastierskych paliciach, črpákoch, alebo tvorili plastické figurálne výjavy z pastierskeho života vrátane betlehenských motívov.

Stopy tvorcov dávnej ľudovej plastiky sa našli v Nemeckej Ľupči, Liptovskej Tepličke, Liptovskej Lúžnej, Liptovských Sliachoch a Švošove. Doklady rezbárskej tvorby valaských betlehemov sa zachovali v Nemeckej Ľupči, Liptovskej Lúžnej, Liptovských Revúcach, Liptovských Sliachoch, Štrbe, Važci a Liptovskej Tepličke.

✳ *Figural carving was an inseparable part of people in the past. Besides sacral figural carving in churches it was folk wooden figural carving in households of farmers and craftsmen. Shepherds involved in figural carving appeared in the first half of the 20th century. They applied this technique on shepherds mugs, crooks and nativity scenes depicting shepherd way of life.*

Začiatkom osemdesiatych rokov, v období prajnom pre podporu záujmových aktivít sa v kluboch priateľov ľudového umenia združovali ľudia so záujmom o ľudový umelecký prejav. Do popredia sa dostávali najmä tvorcovia figurálnych plastiek.

Vo svojej tvorbe zobrazovali prežitú a odpozorovanú námety z dedinského prostredia, ľudí pri rôznych činnostiach, roľníckej a remeselníckej práci. Obľúbené boli motívy s pastierskou tematikou, výjavy zo života na salaši.

Časť tvorcov figurálnej plastiky sa cielavedome orientovala aj na tvorbu betlehemov s pastierskou tematikou, okrem baču Petra Slosiara najmä Mikuláš Kurpaš (1925 – 1997) z Liptovskej Lúžnej, Jozef Smutniak (1925 – 2012) z Veľkého Borového, Cyril Maga (1919 – 2003) z Komjatnej a Ján Kulhavý (1919 – 2010) zo Závažnej Poruby.



50-te roky 20. storočia. Pastiersky betlehem Petra Slosiara zo zbierok Národopisného múzea v Liptovskom Hrádku

Peter Slosiar z Liptovskej Porúbky (1918 – 1995)

Významný ovčiar, bača, propagátor modernizácie salašného hospodárenia. Okrem výroby salašného riadu venoval sa aj figurálnej drevorezbe. Jeho špecialitou boli figurálne plastiky umiestnené na uchu črpákov. Vytvoril aj figurálne kolekcie zobrazujúce valachov pri tanci, pri hre na gajdách a píšťalkách. Rezbársky nožík mu bol verným spoločníkom až do konca života.



Peter Slosiar na fotografii Jozefa Doležala



Nová generácia tvorcov zameraných na ľudový výtvarný prejav začala pracovať koncom sedemdesiatych rokov 20. storočia. Boli to prevažne ľudia, u ktorých sa dlhodobo prejavoval záujem o ľudovú kultúru, boli talentovaní a nadaní, ale z rôznych osobných a aj pracovných dôvodov sa tvorivej práci nemohli naplno venovať. Často až po odchode na dôchodok sa vrátili k záľube z detstva. Vo svojej tvorbe zobrazovali prežité a odpozorované námety z dedinského prostredia, ľudí pri rôznych činnostiach, roľníckej a remeselníckej práci.

Spomedzi súčasných tvorcov vyniká rezbárka **Mária Hrabinská (1928)** z Liptovského Mikuláša, ktorá tvorí pôsobivé betlehemske kompozície a salaše s množstvom postáv. Betlehemský motív výrazne dominuje v súčasnej tvorbe **Pavla Lofaja (1962)** z Likavky. Okrem iných námětov sa betlehemskej téme venuje rezbár **Dalibor Novotný (1956)**, zakladateľ a správca Galérie naivného umenia v Liptovskom Hrádku. Skutočným predstaviteľom rezbárstva pastierskych betlehemov je všestranný a aktívny rezbár **Albert Šimrák (1975)** z Dovalova. Jeho starý otec aj otec boli bačovia a on tiež ako chlapec chodil na salaš. Prvý betlehem urobil ako dvadsaťročný. V súčasnosti žije a tvorí v Bielom Potoku pri Ružomberku.

✳️ *A new generation of masters making figural carving began to work at the end of the 1970s. At present time there are several carvers devoting themselves to shepherd and nativity scenes figural carving in Liptov.*

Fotografie súčasných tvorcov betlehemov z tvorivých workshopov na nádvorí Národopisného múzea v Liptovskom Hrádku a v Múzeu liptovskej dediny v Pribyline.

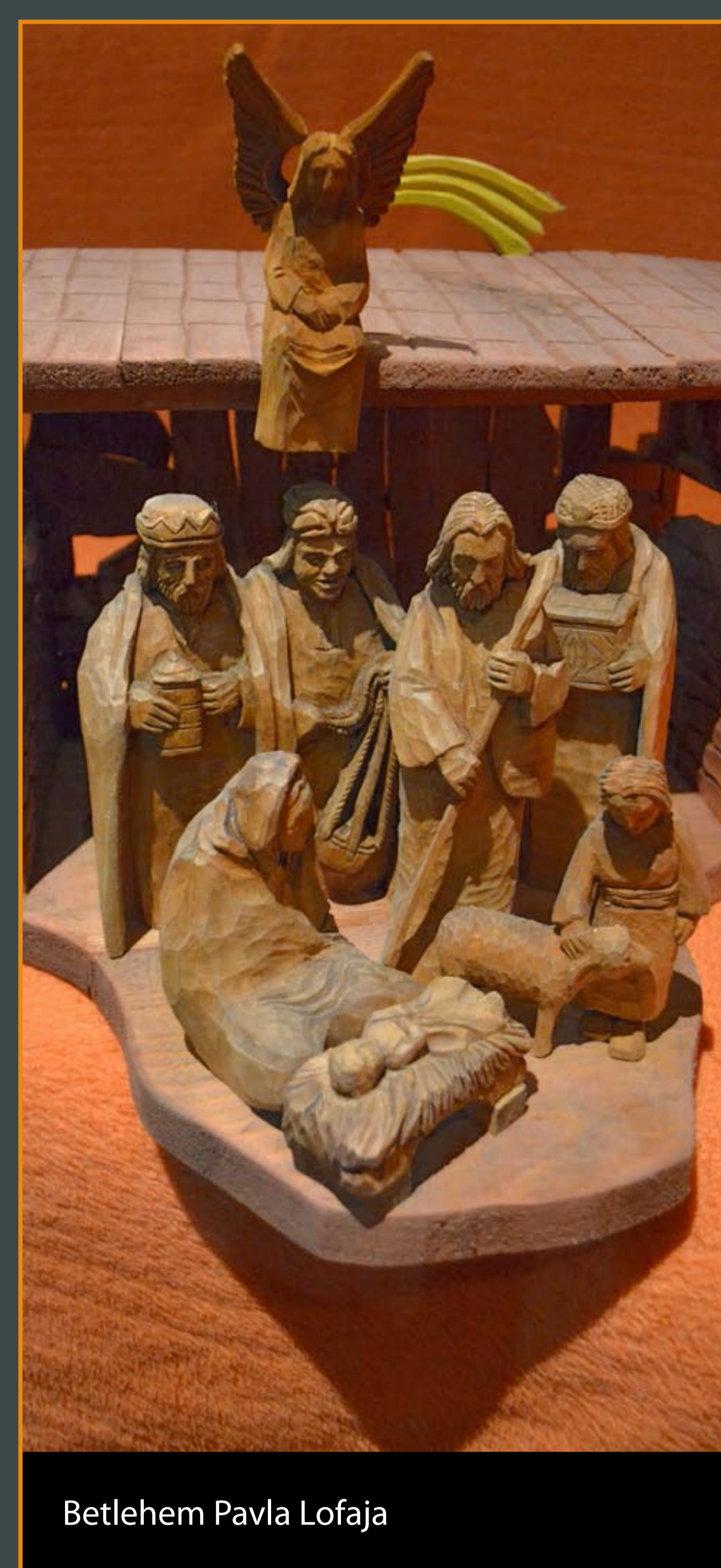


Mária Hrabinská (1928)

Žije v Liptovskom Mikuláši a stále pracuje ako zubná laborantka. Figurálnej plastike sa venuje viac ako 30 rokov. Je jedinou aktívnou rezbárkou v rámci Slovenska. Okrem komornej plastiky sa venuje aj tvorbe veľkorozmerných drevených sôch. Medzi jej najpozoruhodnejšie diela patrí drevený Betlehem, kompozícia Salaš, ale aj iné kolekcie, napríklad Dychovka, či Dorábanie chleba.



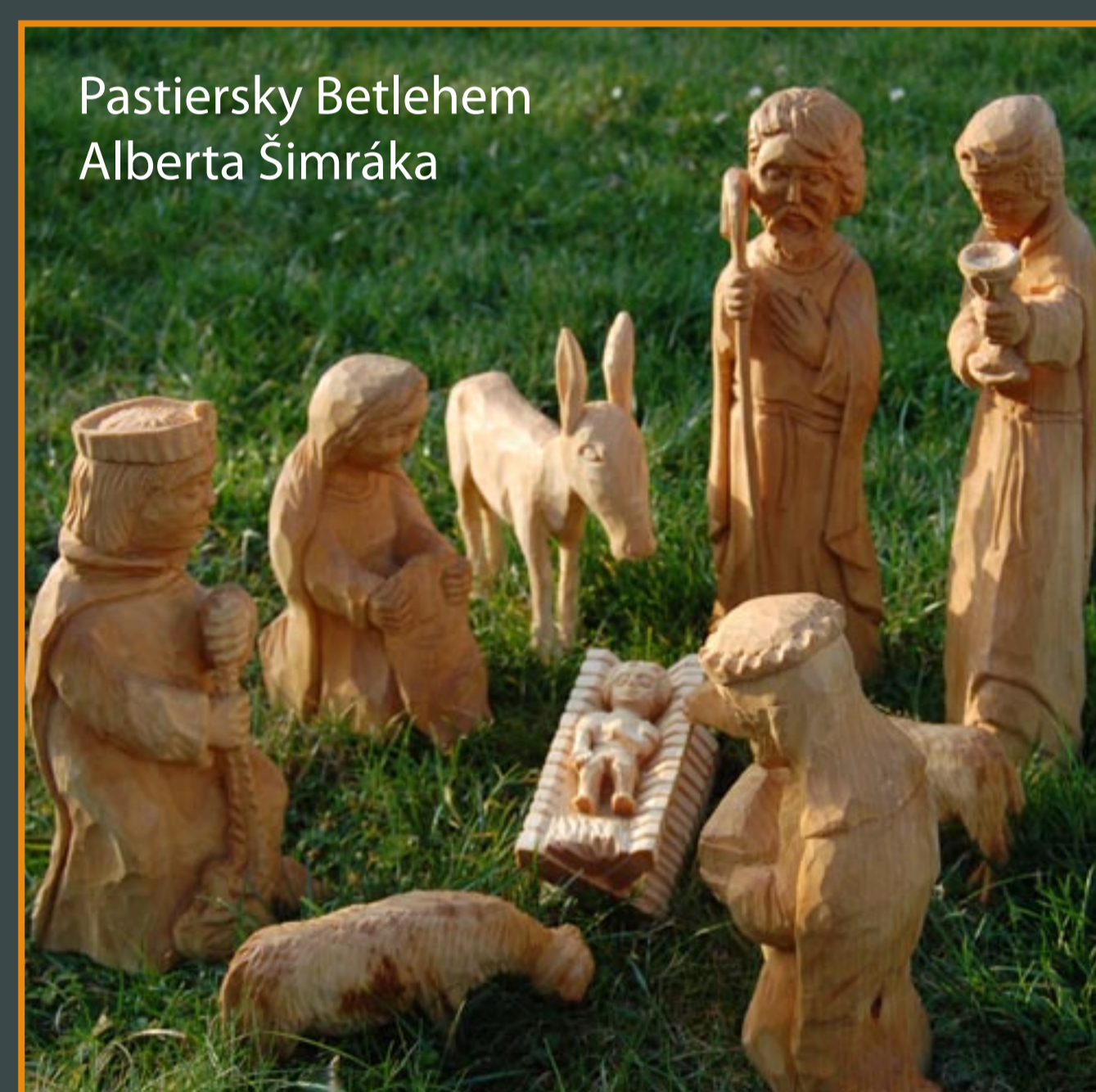
Pavol Lofaj



Betlehem Pavla Lofaja



Betlehem rezbárky Márie Hrabinskej



Pastiersky Betlehem Alberta Šimráka



Albert Šimrák

Betlehemska kompozícia - veľkorozmerný betlehem, autor Pavol Lofaj z Likavky





Zuzana Pekárová, 9 (archív VO ZUŠ)

*Povedzte nám pastierovia, čo ste videli,
keď ste sa tak o polnoci všetci rozbehli.
Videli sme krásne dieťa narodené v Betleheme.
Anjeli spievali, nám oznamovali,
že sa Kristus Pán narodil.*

*Pásli ovce valasi pri betlehemskom salaši.
Anjel sa im ukázal, do Betlehema ísť kázal.
Vstaňte hore a choďte, pána Krista nájdete.
Nájdete ho v jaslíčkách, ovinutý v plienočkách.
Mária ho kolembá, svätý Jozef mu spieva.
Na husličkách ju, ju, ju a na gajdách du, du, du.*

(pieseň z Hubovej)

Výtvarný odbor Základnej umeleckej školy Liptovský Hrádok participoval na projekte Pastierske betlehemy - Valaská škola ako partner Ovčiarkeho múzea Liptovský Hrádok a jeho zriaďovateľa občianskeho združenia Spoločnosť priateľov liptovskej dediny. Deti sa inšpirovali rozprávaním o zvykoch pastierov, ich úlohe v betlehemskej príbehu, a aj v jeho šírení. Pozreli si kresby, ktoré vytvorili ich rovesníci pred viacerými rokmi. Z knihy Ondreja Sliackeho spoločne čítali prerozprávaný biblický vianočný príbeh o Jezuliatku a ilustrovali jeho časti.

Vianočný príbeh v čase. Detiské kresby z rokov 1998 - 2002 (archív ZUŠ Liptovský Hrádok)



Matúš Ončár, 8



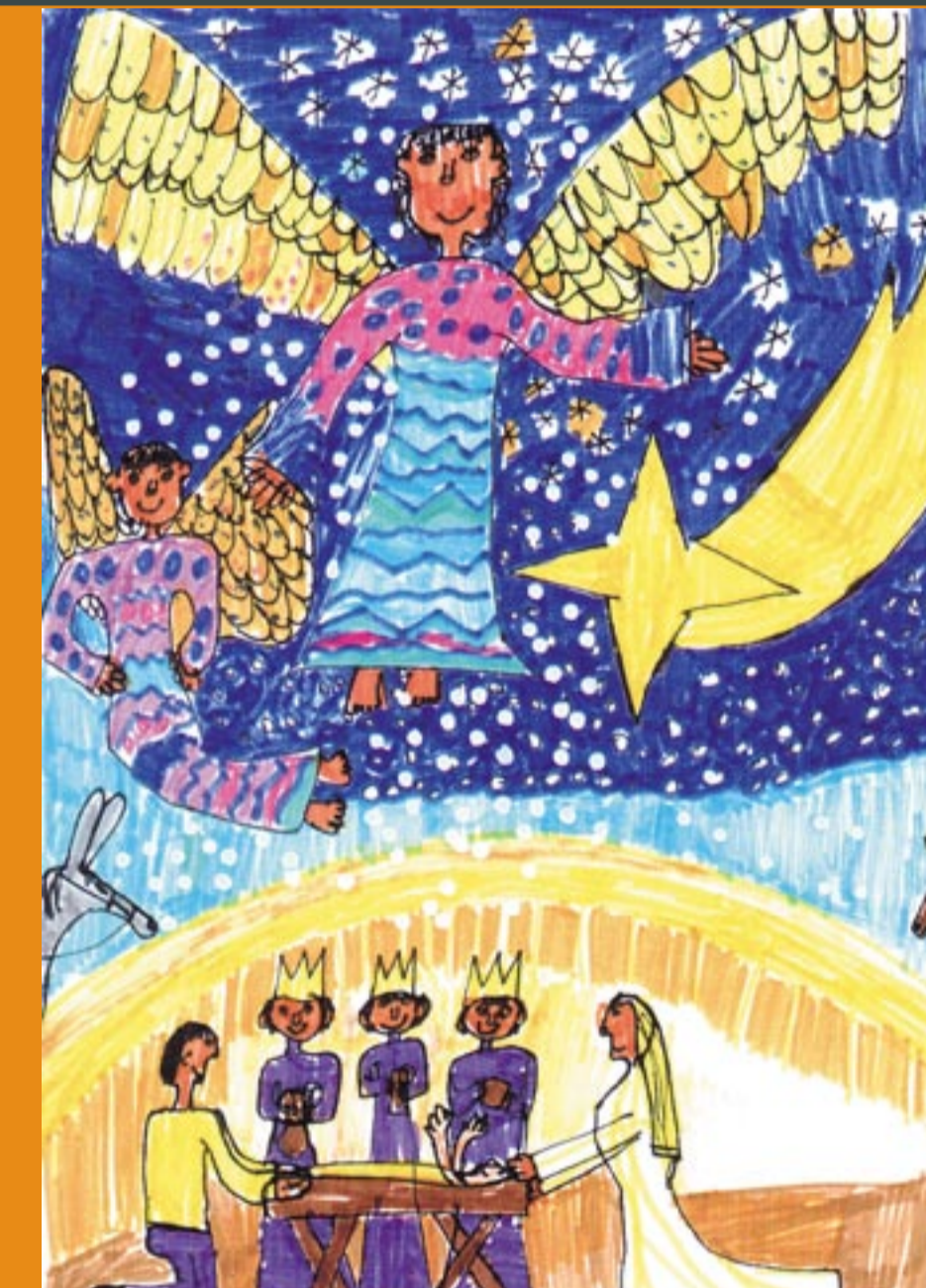
Nikola Kloudová, 7



Monika Tarčoňová, 9



Martina Nudziková, 9



Zdenka Drugajová, 9

Vyrastá nová generácia nositeľov tradícií, zvykov a ľudového výtvorného prejavu.



Pracovná výstava vytvorených prác v priestoroch výtvarného odboru ZUŠ Liptovský Hrádok.



V plošnom zobrazení betlehemu deťmi tvorí ústredný motív maštalka s Jezuliatkom v jaslíčkách, Jozef a Mária. Neodmysliteľní sú Traja králi putujúci z východu a pastieri. Okrem oslíka, tvoria súčasť celej scenérie ovečky.

✳ Pupils learning fine art at the Basic Art School in the town of Liptovský Hrádok were inspired by the story of Nativity Scene and shepherd customs. The central motif in the depiction of the Nativity Scene by pupils is the barn with the infant Jesus, his mother Mary and Joseph, Three Kings and shepherds with sheep.



Nathalie Kubicová, 8

